

**SITUATION PLUVIOMETRIQUE du NORD du BASSIN
pour le mois de DECEMBRE 2006**

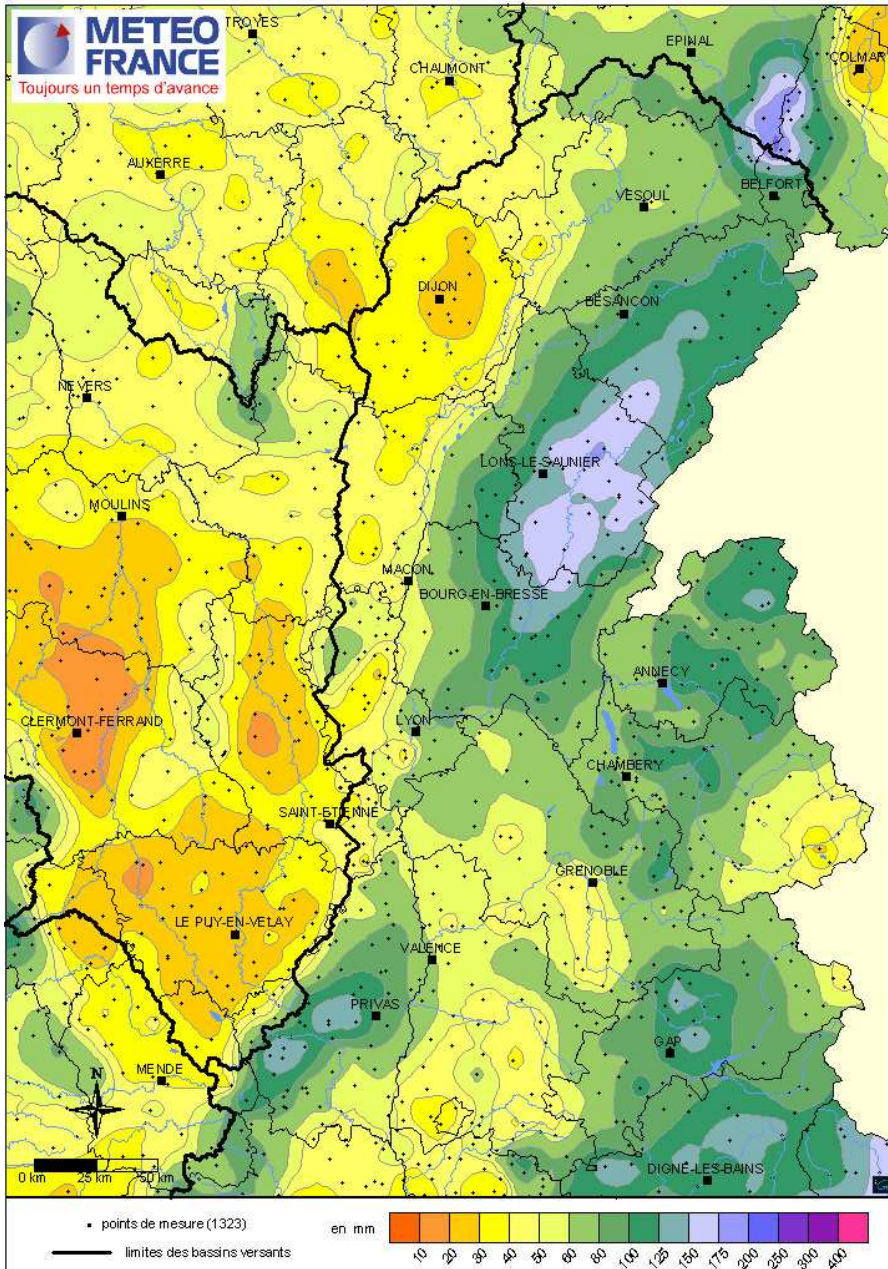
PRECIPITATIONS BRUTES

(N.B : carte réalisée en temps différé)

Bassin Rhône amont

Précipitations
DECEMBRE 2006

carte éditée en l'état de la base de données le 02/02/2007



Les températures moyennes se situent globalement autour des valeurs de saison ou légèrement au-dessus même si décembre rencontre des variations thermiques notables. En effet, le début de mois est doux, avec des valeurs largement au-dessus des moyennes (tout particulièrement pour les températures diurnes dont l'excédent peut atteindre plus de 6°C). Puis le froid s'installe progressivement avant que les températures ne remontent les tous derniers jours du mois. La dernière décade montre un écart négatif avec les moyennes. Seules, les hauteurs bénéficiant du soleil affichent des températures au-dessus des normales. Ainsi le 25 décembre, la température atteint 13°C au Chalet-Reynard (84) à 1450 m d'altitude alors qu'en plaine on relève 3°C à Visan (84), 4°C à Orange (84). On note sur l'ensemble du mois, **des gelées plus fréquentes** que de coutume.

L'ensoleillement varie de 56 heures à Besançon (25) à 171 heures à Saint-Auban (04). Le rapport à la moyenne est normal à excédentaire, de 101% à Besançon (25) à 191% à Chambéry (73), établissant à cette occasion un nouveau record pour cette station.

Les brouillards, parfois givrants, sont fréquents.

On observe globalement sur le mois peu de journées de **vent** fort. Le 8 décembre, une dépression occasionne des rafales dont la vitesse peut dépasser les 100 km/h : 122 km/h à Saint-Chamond (42), 108 km/h enregistrés à Lyon-Bron (69), 100 km/h à Peaugres (07), 144 km/h à Villard-de-Lans (38).

Le mois de décembre est peu pluvieux, seulement 8 jours de pluie à Langres (52) contre 13 habituellement, 5 jours à Saint-Geoirs (38) contre 9.

La neige se fait attendre. Le nombre de jours d'occurrence est inférieur à la normale : aucun jour observé à Ambérieu-en-Bugey (01), Lyon (69), Chambéry (73), la moyenne étant de 3 jours, 2 jours de chute de neige à Bourg-Saint-Maurice (73) au lieu de 8. Sur les Alpes du nord, l'enneigement est très faible.

Les précipitations de décembre se concentrent majoritairement sur la première décade. Par la suite, un temps anticyclonique s'installe. Quelques pluies sont enregistrées autour des 16-17 décembre, et sont à nouveau présentes les 30-31 décembre, avec des hauteurs d'eau plus significatives sur le nord du bassin (58,4 mm le 31 au Ballon d'Alsace (90), 37,2mm à Giromagny (90)). Les journées les plus pluvieuses se produisent entre le 2 et le 8 décembre et le 31 décembre. Le 2, il tombe dans les Cévennes 69 mm à Villefort (48), 53,2 mm à Sablières (07), 48,4 mm à Barnas (07). Le 5, ce sont 53,1 mm enregistrés à Varennes-Saint-Sauveur (71), 49,6 mm à Lons-le-Saunier (39), 48,8 mm à Champagnole (39). Le lendemain, la pluie intéresse plus particulièrement les Alpes (54,4 mm à Peone (06), 44,8 mm à Allos (04)). Le 8, des quantités de pluies supérieures à 40 mm concernent l'Ardèche (Antraigues avec 61,5 mm, l'Escrinet avec 49,5 mm), le Bugey (Saint-Rambert (01) avec 57 mm, Arbert (01) avec 51 mm) et la Drôme (Montjoux avec 41,8 mm, Glandage avec 41,5 mm). Le 25 décembre, on observe des bruines verglaçantes du Mâconnais à Bourgoin-Jallieu (38) et sur la région lyonnaise.

SITUATION PLUVIOMETRIQUE du NORD du BASSIN pour le mois de DECEMBRE 2006

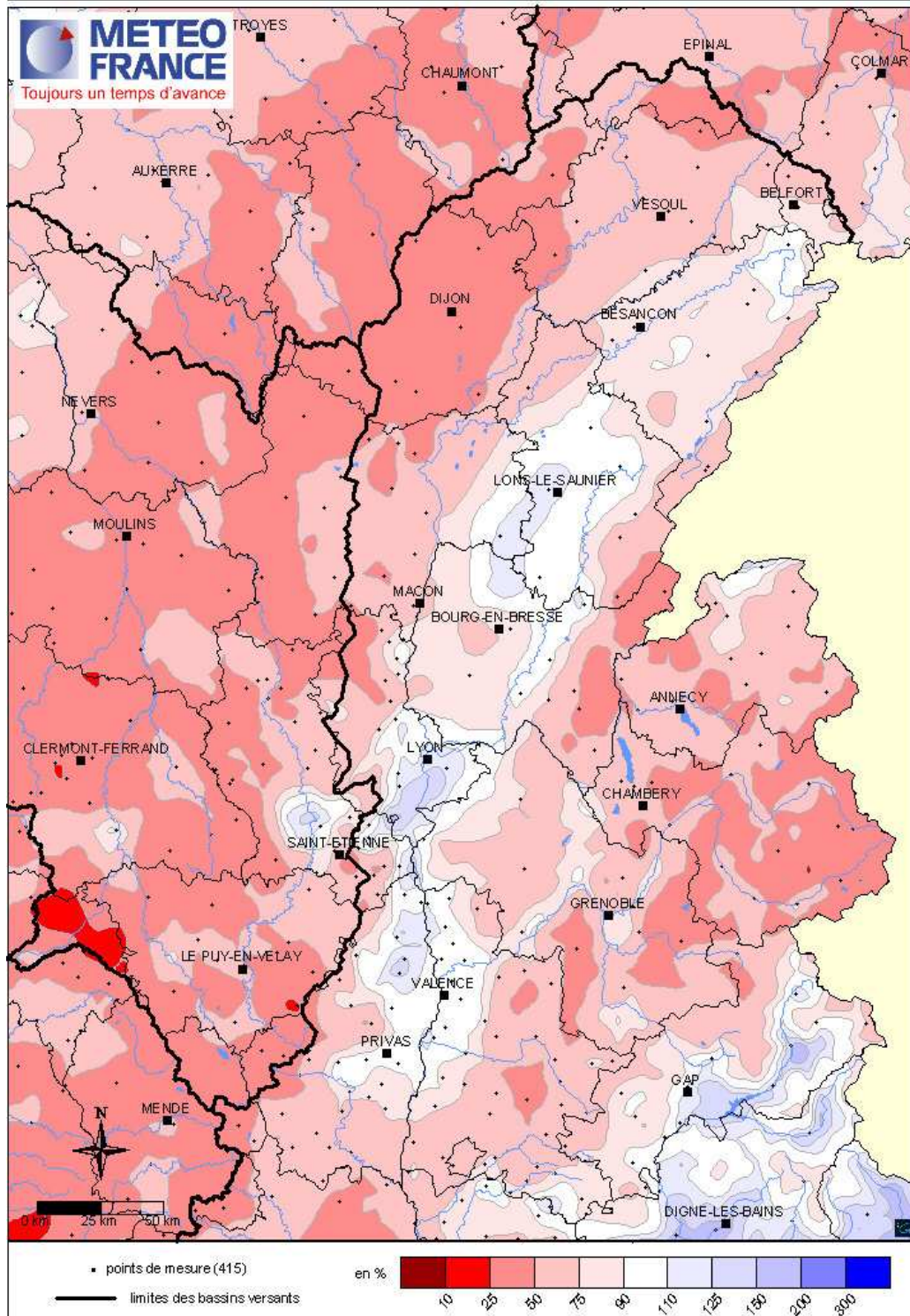
RAPPORT A LA NORMALE des PRECIPITATIONS

Bassin Rhône amont

Rapport aux normales 1971/2000 des précipitations

DÉCEMBRE 2006

carte éditée en l'état de la base de données le 09/01/2007



Décembre 2006 est un nouveau mois où les précipitations sont déficitaires sur la quasi totalité du bassin Rhône-amont.

Les pluies mensuelles arborent moins de la moitié des hauteurs attendues dans le département de la Côte d'Or (45% à Savigny-les-Beaune, 30% à Til-Châtel) jusqu'au sud du Bassigny (38% à Chargey-les-Gray (70), 50% à Fayl-Billot (52)), de la Vôge aux Monts Faucilles, dans le sud du Jura (42% à la Pesse (39), 42% à Cessy (01)), le sud du Bugey (48% à Sutrieu) ainsi que sur de nombreux massifs des Alpes du nord (48% à la Féclaz, 32% à Méribel, 36% à Val d'Isère, 40% au Mont-Cenis (73), 36% à l'Alpe d'Huez, 48% à Villard-de-Lans (38)), dans le Diois (42% à St-Nazaire-le-Désert), dans l'Uzègeois (43% à Méjannes) ainsi que dans les Cévennes (37% à St-Martin-de-Lansuscle, 23% à Altier).

Les secteurs où les précipitations atteignent voire dépassent les valeurs habituelles sont peu fréquents. Un premier se situe dans le Jura, d'Ambérieu-en-Bugey (01) au nord d'Arbois (39) (95% à Cerdon (01), 109% à St-Julien et 94% à Arbois (39)) avec une partie légèrement excédentaire entre Bresse et Revermont (114% à Arbois (01), 115% à Varennes-St-Sauveur (71) et 119% à Lons-le-Saunier (39)). Un deuxième se positionne dans le Sillon Rhodanien à partir de Montélimar (26) et englobe une large frange du département de l'Ardèche à l'ouest et du Valentinois à l'est, et remonte jusqu'au nord de Lyon. Quelques noyaux plus arrosés apparaissent au nord du Vivarais (133% à Colombier-le-Jeune), entre les départements de la Loire et de l'Isère (116% à Bessey (42) et 105% à Reventin-Vaugris (38)) et dans les Monts du Lyonnais (122% à Soucieu-en-Jarrest). Le dernier s'étend sur les Alpes du Sud où certains massifs inscrivent un excédent supérieur à 25% : le Briançonnais (128% à Villar-St-Pancrace), du Queyras (163% à St-Crépin au Gapençais (113% à Gap et 121% à Tallard), le Parpaillon (139% à Barcelonnette), les Préalpes de Dignes (174% à Dignes-les-Bains) et du Mercantour à la Montagne de l'Alp (147% à Péone).

Le reste du bassin présente un déficit pluviométrique compris entre 10% et 50%.

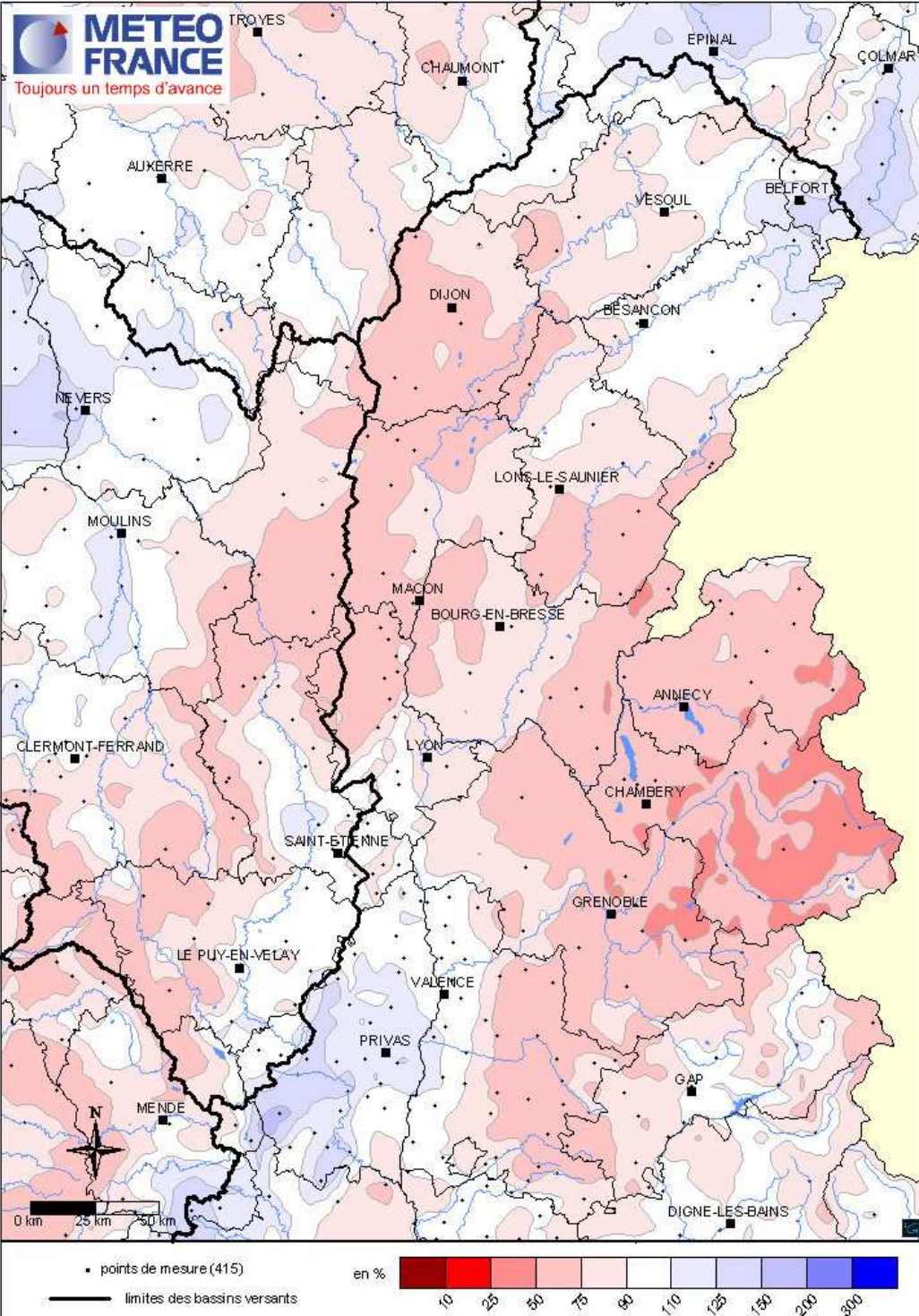
SITUATION PLUVIOMETRIQUE du NORD du BASSIN pour le mois de DECEMBRE 2006

RAPPORT A LA NORMALE des PRECIPITATIONS CUMULEES depuis le 1^{er} septembre 2006

Bassin Rhône amont

Rapport aux normales 1971/2000 des précipitations
septembre à décembre 2006

carte éditée en l'état de la base de données le 09/01/2007



Depuis septembre, la plus grande partie du bassin ne reçoit que des pluies globalement déficitaires à l'exception de l'Ardèche, et notamment des Cévennes, ainsi que des Vosges où elles ont été plus importantes.

Les deux zones principales où le cumul des précipitations depuis septembre apparaît en excédent (de 10% à plus de 50% en supplément) se trouvent donc sur le sud-ouest de la région, des Cévennes au Vivarais et sur le nord-est, du Lomont (90) aux Collines sous Vosgiennes (68). Il faut noter toutefois un rétrécissement de ces secteurs par rapport au mois précédent lié à la faiblesse des pluies.

Le déficit pluviométrique gagne du terrain dans la région de Vesoul jusqu'à la Vôge qui passe en dessous de la normale, et s'accroît dans le Dijonnais jusqu'au Plateau de Langres, alors qu'il se comble un peu sur les massifs des Alpes du Sud.

**SITUATION PLUVIOMETRIQUE du NORD du BASSIN
pour le mois de DECEMBRE 2006**

DONNEES METEO-FRANCE du mois de DECEMBRE 2006 pour le BASSIN AMONT

Dépt	STATIONS	DECEMBRE 2006		depuis le 1er septembre 2006	
		cumul RR (mm)	rappor normale (%)	cumul hydro (mm)	rappor normale (%)
52	LANGRES (52)	45,8	52	313,4	95
70	LUXEUIL (70)	62,0	60	348,8	91
25	BESANCON (25)	89,6	86	409,2	98
39	LONS LE SAUNIER (39)	121,4	119	337,6	78
21	DIJON-LONGVIC (21)	23,8	37	174,8	65
71	MACON (71)	47,2	68	223,2	71
01	AMBERIEU (1)	94,0	98	371,2	85
69	LYON-BRON (69)	72,0	129	252,4	80
42	ST ETIENNE-BOUTHEON (42)	36,4	104	251,8	108
38	GRENOBLE-ST GEOIRS (38)	43,4	65	282,0	78
73	CHAMBERY-AIX (73)	61,4	48	260,6	53
73	BOURG ST MAURICE (73)	65,6	61	200,4	55
07	COLOMBIER JEUNE RAD (7)	99,6	133	484,9	110
07	LANAS SYN (7) **	71,2	80	573,0	109
26	MONTELIMAR (26)	60,6	89	443,0	110
26	LUS LA CROIX HTE (26)	78,1	79	335,9	76
05	EMBRUN (5)	82,8	127	254,6	87

Nota : Par défaut, les normales portent sur la période 1971/2000 (*) Normales portant sur la période 1981/2000. (**) Normales portant sur la période 1991/2000..