

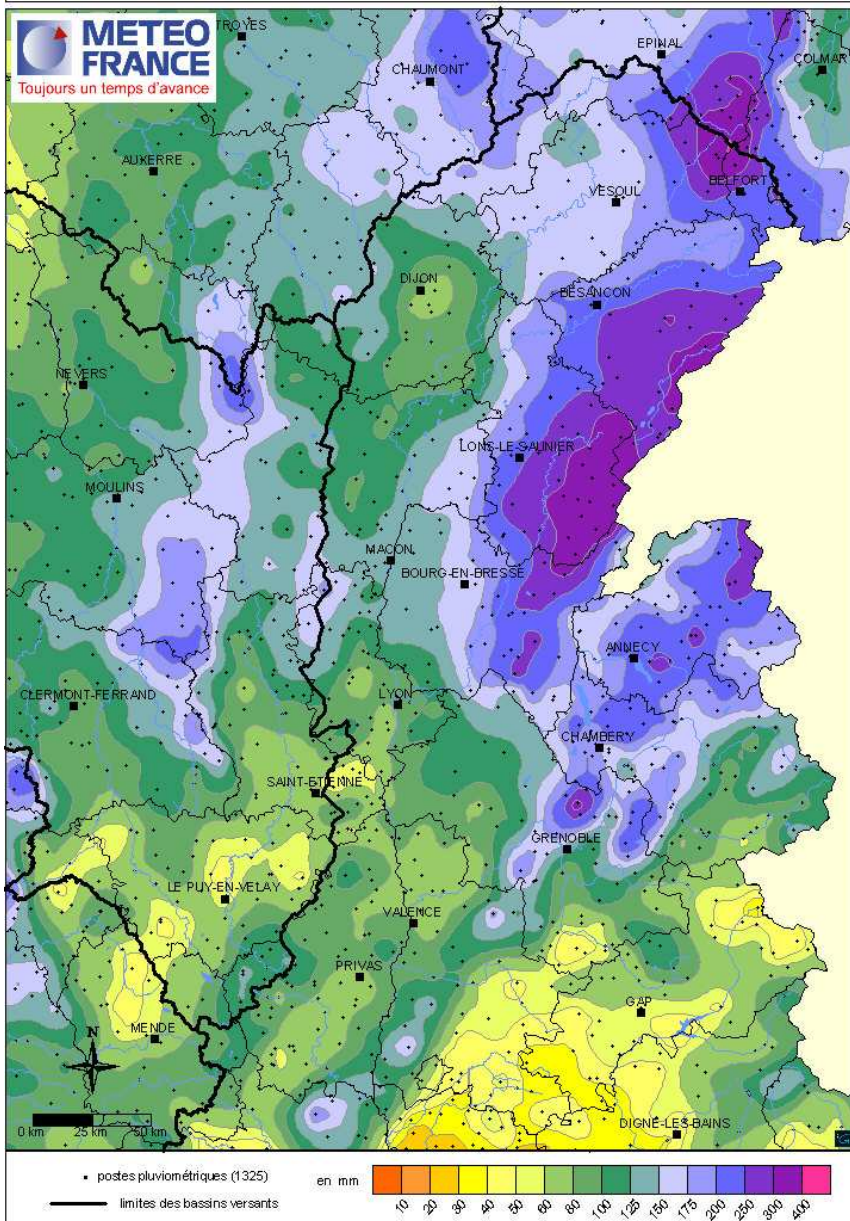
**SITUATION PLUVIOMETRIQUE du NORD du BASSIN
pour le mois d'août 2006**

PRECIPITATIONS BRUTES

Bassin Rhône amont

Précipitations
AOÛT 2006

carte éditée le 02/10/2006



(N.B : carte réalisée en temps différé)

Août 2006 présente un contraste saisissant avec le mois précédent. Il nous laisse une impression de début d'automne avec son cortège de fraîcheur et de pluie.

Les températures moyennes sont jusqu'à 4°C en dessous des normales. Cette différence est plus marquée encore sur les températures maximales qui se situent à plus de 5°C sous les valeurs saisonnières. A de rares exceptions sur le sud du bassin, les températures minimales sont, elles aussi, plus fraîches que de coutume. Des records de température maximale moyenne la plus basse sont battus : 21,5°C à Lons-le-Saunier (39) contre 21,6°C en 1977, 23°C à Chambéry (73) contre 23,4°C en 1977 et 21,4°C à Meythet (74) contre 22,9°C en 1977. La plupart des stations ne voient pas le thermomètre franchir les 30°C, et certaines d'entre elles même les 25°C. Les reliefs des Alpes arborent les premières températures négatives : -0,8 °C le 15 à La Mûre (38), -1,7°C à Val d'Isère (73) et -2,4°C à Ristolas (05) le 31.

Le ciel maussade sévissant sur la région tout au long du mois génère un déficit record d'ensoleillement à l'exception de St-Auban (05) et de Montélimar (26) qui bénéficient d'un soleil quasi-estival. Quelques valeurs records : 170h33 d'insolation à Lons-le-Saunier (39) soit 65% de la normale contre 196h43 en 2002, 144h32 à Luxeuil (70) soit 60% de la normale contre 162h30 en 1968 et 167h57 à Dijon (21) soit 68% de la normale contre 171h24 en 1960.

Le temps perturbé de ce mois se caractérise par un flux de nord-ouest donnant un temps instable. Il est exceptionnellement pluvieux sur les deux tiers nord du bassin Rhône-amont ainsi que sur un axe reliant l'Uzègeois au Vercors. Les plus forts cumuls se situent sur la façade est de la région, sur les reliefs des Vosges (385,1 mm au Ballon de Servance et 411,6 à Belfahy), du Jura (313 mm à Morteau (25), 351,6 mm à St-Laurent-Grandvaux (39)), du Bugey (271,4 mm à Hauteville-Lompnes, 289,9 mm à Arpent) ainsi que ceux des Alpes du nord (282,2 mm à Morzine (74), 248,9 mm au Bourget-du-Lac (73), 246 mm à St-Pierre-de-Chartreuse (38)). Des hauteurs significatives sont relevées de la Bourgogne aux Cévennes. Seule une petite partie sud-sud-est du bassin, du Comtat Venaissin au Queyras, récolte moins de 60 mm : 39,5 mm à Orange (84), 39 mm à Mollans-sur-Ouvèze (26), 28,6 mm à Ribiers, 45,8 mm à Embrun et 43 mm à Villar-St-Pancrace (05), 36,8 mm à Dignes-les-Bains (04)).

Non seulement les hauteurs d'eau sont remarquables mais aussi le nombre de jours de pluie. Les précipitations sont fréquentes et abondantes surtout sur le nord-est : 23 jours de pluies à Lomont (25), 25 jours à Belfahy (70), 23 jours à Luxeuil (70) et Belfort (90) qui affichent de nouveaux records (respectivement 19 jours en 1960 et 19 jours en 2004). Les fortes pluies (cumul supérieur à 10 mm) sont elles-aussi plus nombreuses. Cependant, on observe moins d'orages qu'habituellement : 3 jours d'orage à Mâcon (71) et 2 jours à Montélimar (26) soit 3 jours de moins que la normale, 2 jours à St-Auban (04) et aucun orage à Bourg-St-Maurice (73) soit 5 jours de moins.

La neige fait son apparition sur les reliefs à partir de 2100 mètres dès les premiers jours du mois.

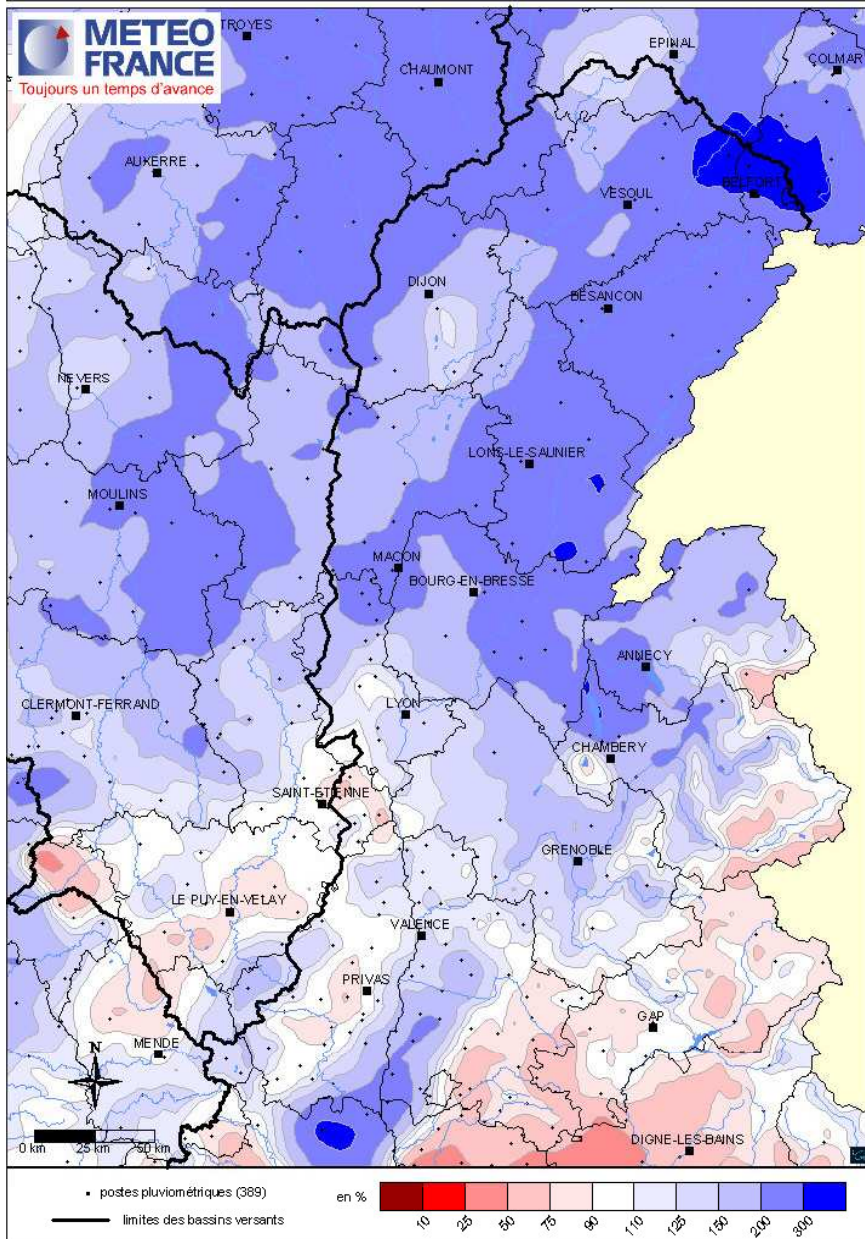
SITUATION PLUVIOMETRIQUE du NORD du BASSIN pour le mois d'août 2006

RAPPORT A LA NORMALE des PRECIPITATIONS

Bassin Rhône amont

Rapport aux normales 1971/2000 des précipitations
AOÛT 2006

carte éditée le 02/09/2006



Août 2006 affiche une pluviométrie normale à excédentaire sur une grande partie du bassin.

En Franche-Comté, les rapports sont proches ou supérieurs à 250% de la normale (285% à Besançon, 282% à Belfort). Ils sont également élevés dans le sud du bassin à Saint-Julien de Peyrolas dans le Gard (294%) et à Lapalud dans le Vaucluse (272%), en liaison avec les pluies orageuses du 16-17 août.

Les Préalpes drômoises, les Alpes du sud et une frange à l'est des Savoie montrent un déficit pluviométrique. Le rapport à la normale est de 49% à Saint-Auban (04), 60% à Orange (84), 76% à Vaison (84). En Ardèche, une partie du Vivarais et des Cévennes Ardéchoises enregistre également des hauteurs de pluies inférieures aux moyennes (89% du rapport à la normale à Aubenas, 89% à Mirabel).

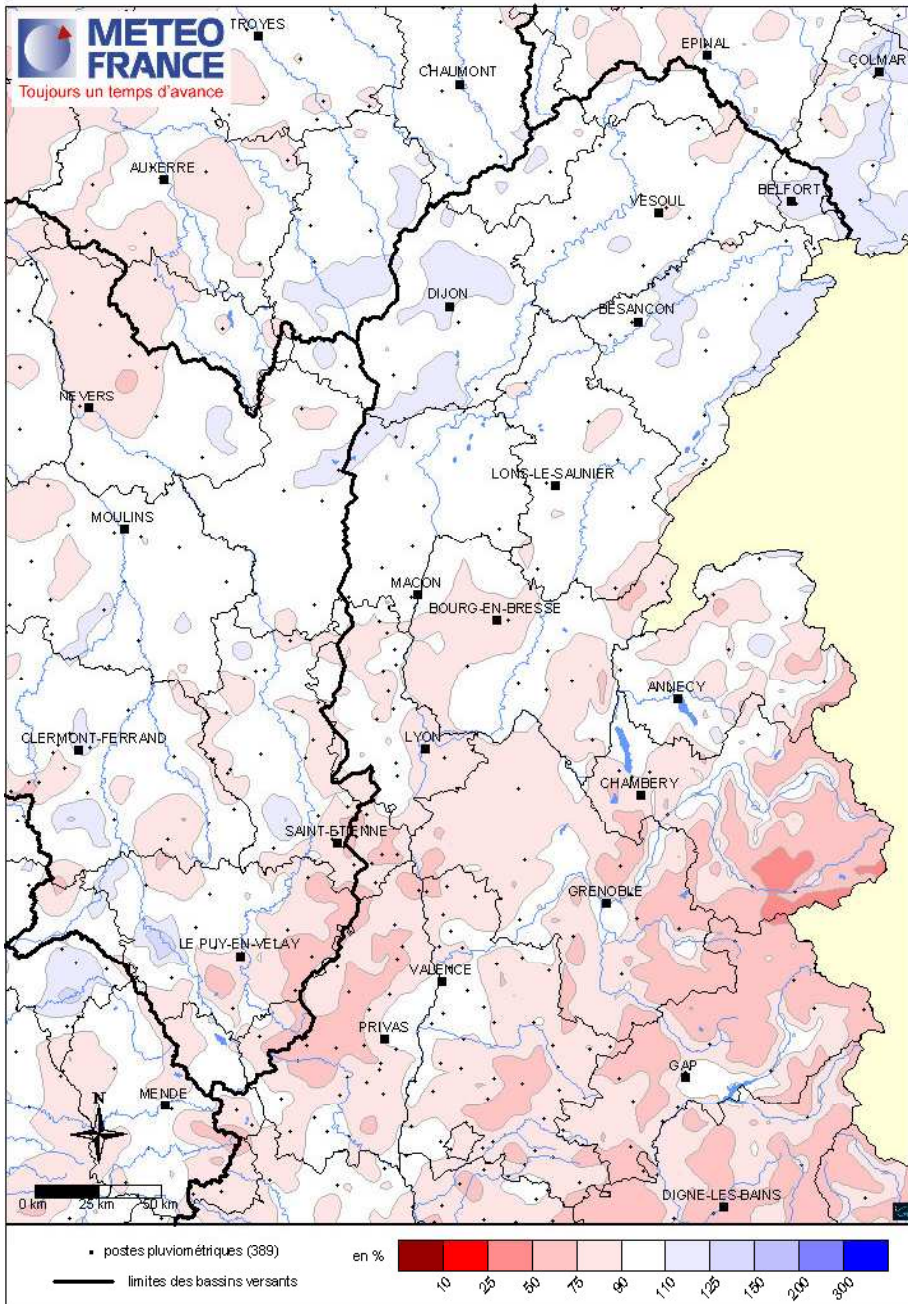
SITUATION PLUVIOMETRIQUE du NORD du BASSIN pour le mois d'août 2006

RAPPORT A LA NORMALE des PRECIPITATIONS CUMULEES depuis le 1^{er} septembre 2005

Bassin Rhône amont

Rapport aux normales 1971/2000 des précipitations
septembre 2005 à août 2006

carte éditée le 02/09/2006



Les pluies importantes tombées sur le nord du bassin contribuent à avoir sur cette zone un **cumul pluviométrique depuis le 1^{er} septembre 2005 proche de la normale**. Plus au sud, le bilan est contrasté : les hauteurs de précipitations sont plus particulièrement déficitaires sur les montagnes Ardéchoises et les reliefs Alpains alors que l'apport des pluies du mois d'août permet de retrouver des valeurs normales dans le secteur du Gard, de Montélimar et une partie de la Haute-Savoie.

**SITUATION PLUVIOMETRIQUE du NORD du BASSIN
pour le mois d'août 2006**

DONNEES METEO-FRANCE pour le BASSIN RHONE-AMONT

Dépt	STATIONS	AOÛT 2006		depuis le 1er septembre 2005	
		cumul RR (mm)	rapport normale (%)	cumul hydro (mm)	rapport normale (%)
52	LANGRES (52)	166,2	257	866,8	98
70	LUXEUIL (70)	184,2	243	972,1	93
25	BESANCON (25)	222,4	285	1208,0	106
39	LONS LE SAUNIER (39)	211,2	270	1105,4	95
21	DIJON-LONGVIC (21)	73,2	125	774,4	104
71	MACON (71)	144,8	227	773,8	92
01	AMBERIEU (01)	178,6	220	1155,7	101
69	LYON-BRON (69)	101,2	147	678,8	80
42	ST ETIENNE-BOUTHEON (42)	73,6	105	633,0	90
38	GRENOBLE-ST GEOIRS (38)	91,0	140	807,5	84
73	CHAMBERY-AIX (73)	163,4	198	1053,2	156
73	BOURG ST MAURICE (73)	101,0	149	934,8	95
07	COLOMBIER JEUNE RAD (07)	74,9	106	652,9	66
07	LANAS SYN (7) **	55,6	84	882,2	80
26	MONTELIMAR (26)	93,2	169	888,6	96
26	LUS LA CROIX HTE (26)	166,2	257	866,8	98
05	EMBRUN (05)	184,2	243	972,1	93

Nota : Par défaut, les normales portent sur la période 1971/2000 (*) Normales portant sur la période 1981/2000. (**) Normales portant sur la période 1991/2000..