

SITUATION PLUVIOMETRIQUE du NORD du BASSIN pour le mois de JUILLET 2006

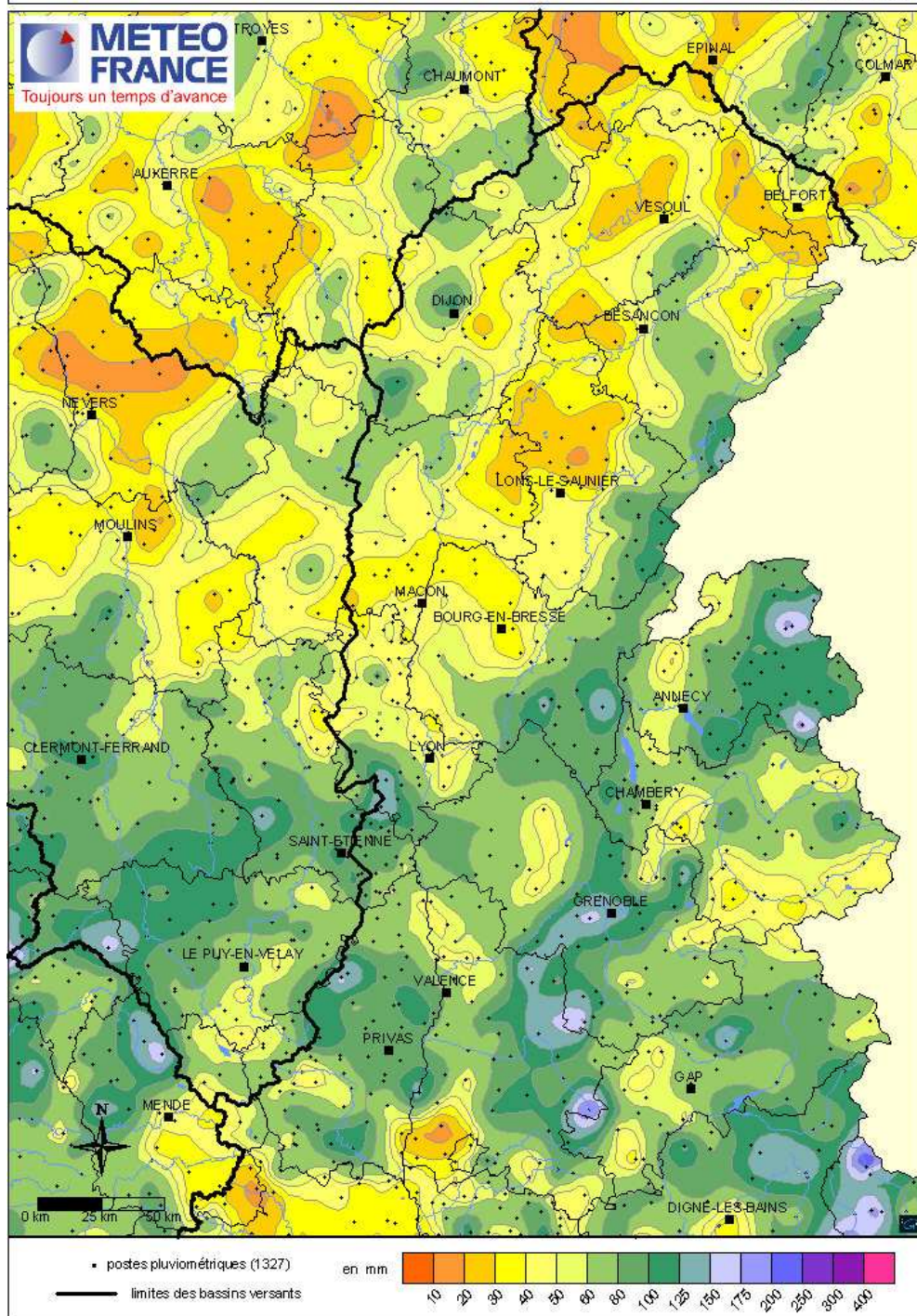
PRECIPITATIONS BRUTES

(N.B : carte réalisée en temps différé)

Bassin Rhône amont

Précipitations
JUILLET 2006

carte éditée le 02/09/2006



La canicule et les orages caractérisent juillet 2006.

Les températures minimales et maximales moyennes approchent ou dépassent les valeurs mensuelles records pour le mois de juillet, souvent établies en 1983.

La canicule concerne tout d'abord la basse vallée du Rhône, avant de s'étendre et de se renforcer sur les autres départements. Elle est moins intense et étendue géographiquement que celle de 2003 mais dure plus longtemps, du 10 au 28 juillet.

Juillet bénéficie d'un excellent ensoleillement, dont le rapport varie de 94% à Saint-Auban (04) à 137% à Besançon (25). Le léger déficit dans le sud est lié à des orages fréquents.

SITUATION PLUVIOMETRIQUE du NORD du BASSIN pour le mois de JUILLET 2006

PRECIPITATIONS BRUTES (suite)

L'activité orageuse est importante, jusqu'à 15 jours d'occurrence à Bourg-Saint-Maurice (73), 10 jours à Lyon (69) et à Belfort (90). Toutefois, les hauteurs de précipitations recueillies lors de ces épisodes sont très variables. Dans certains cas, de fortes intensités de pluie sont observées lors de violents orages. Les quantités tombées peuvent dépasser localement 50 mm : le 5, 70,3 mm à Reventin-Vaugris (38), 55,2 mm à Saint-Rambert en Bugey (01), le 13, 52,2 mm à Montélimar (26).

Elles constituent parfois jusqu'à 50 % de l'apport pluviométrique du mois.

Sur le mois, les cumuls pluviométriques en rapport avec ces orages se répartissent d'une vingtaine de millimètres en Franche-Comté (13,4 mm à Tavaux (39), 20,6 mm à Montbéliard (25)) à plus de 150 millimètres dans le secteur de Montélimar (150,6 mm), dans le Royans (164 mm à Saint-Jean-en-Royans) et dans les Préalpes du Sud (145,5 mm à Die dans la Drôme).

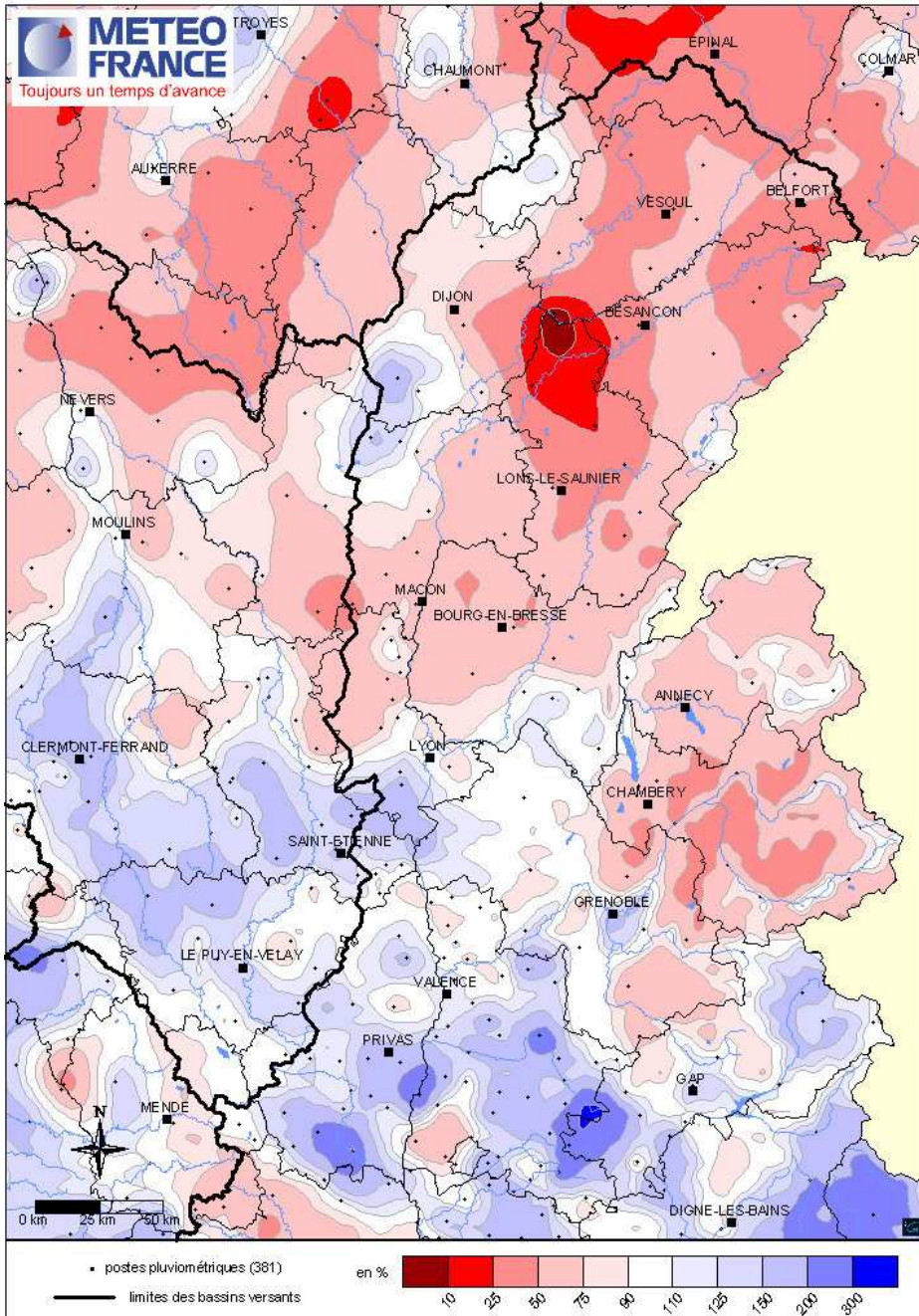
SITUATION PLUVIOMETRIQUE du NORD du BASSIN pour le mois de JUILLET 2006

RAPPORT A LA NORMALE des PRECIPITATIONS

Bassin Rhône amont

Rapport aux normales 1971/2000 des précipitations
JUILLET 2006

carte éditée le 02/08/2006



Les précipitations sont faibles avec un rapport à la normale inférieur à 75% sur un vaste secteur au nord de Lyon et sur les Alpes : 52% à Dijon (21), 65% à Mâcon (71), 66% à Chambéry (73).

Le déficit pluviométrique le plus marqué se situe entre Lons-le-Saunier (39) et Epinal (88), et au nord du Jura : 52% à Lons-le-Saunier (39), 43% à Belfort, 44% à Besançon (25).

Des excédents pluviométriques sont présents autour de Montélimar, dans la région grenobloise, en Ardèche (202% de la normale à Mirabel), sur les Préalpes du Sud (201 % à Monjoux, 182 % à Bellegarde-en-Diois) et dans le Briançonnais.

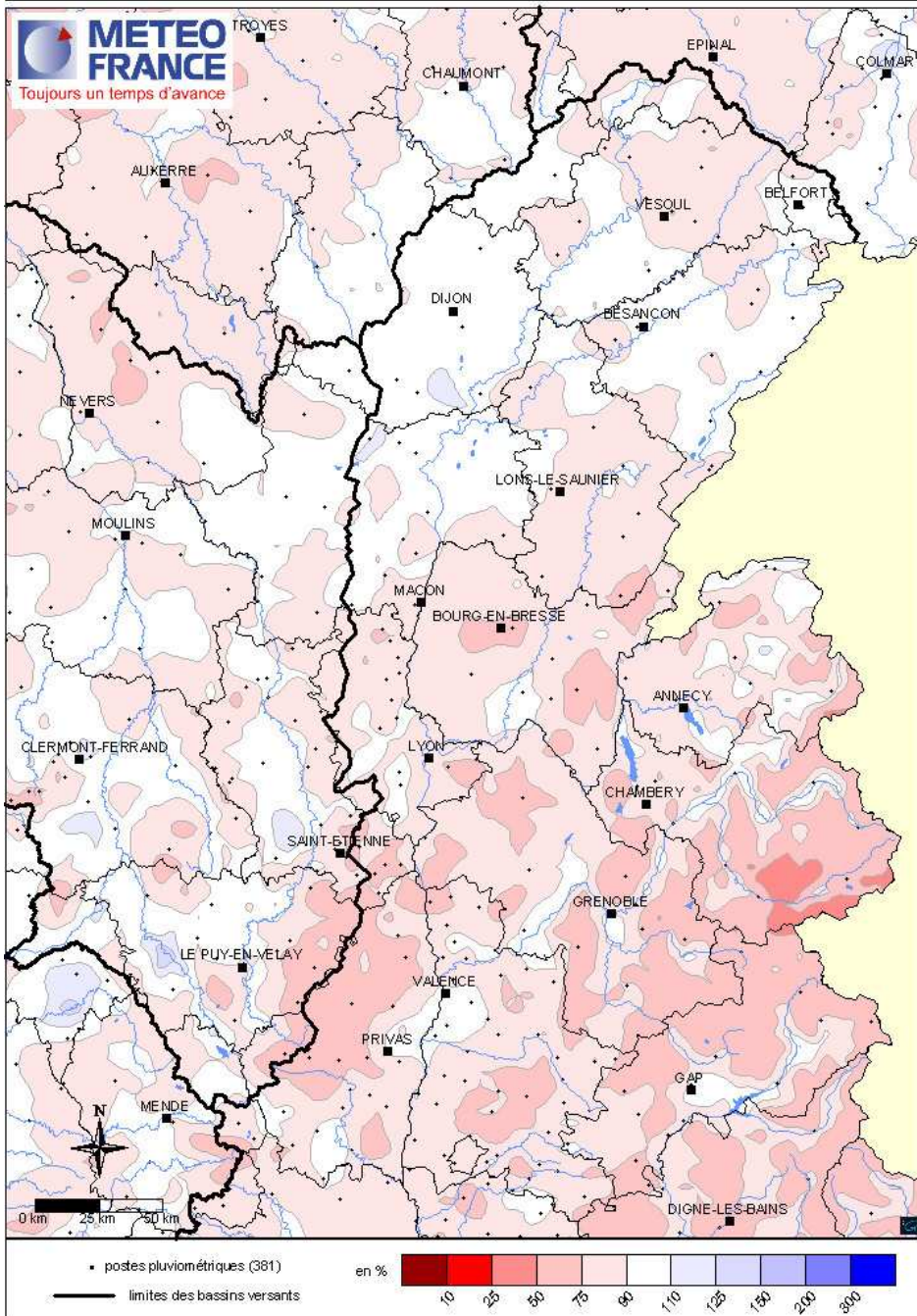
SITUATION PLUVIOMETRIQUE du NORD du BASSIN pour le mois de JUILLET 2006

RAPPORT A LA NORMALE des PRECIPITATIONS CUMULEES depuis le 1^{er} septembre 2005

Bassin Rhône amont

Rapport aux normales 1971/2000 des précipitations
septembre 2005 à juillet 2006

carte éditée le 02/08/2006



Sur le nord du bassin, les zones dont le rapport à la normale est inférieur à 90% s'étendent progressivement au nord de Vésoul (70) et de Lons-le-Sauvier (39).

Les secteurs les plus déficitaires (rapport inférieur à 75%) sont toujours présents sur les Préalpes et les Alpes du Sud, l'est de la Savoie et les Monts du Vivarais.

En résumé, peu d'évolution constatée par rapport au mois précédent.

**SITUATION PLUVIOMETRIQUE du NORD du BASSIN
pour le mois de JUILLET 2006**

DONNEES METEO-FRANCE pour le BASSIN RHÔNE-AMONT

Dépt	STATIONS	JUILLET 2006		depuis le 1er septembre 2005	
		cumul RR (mm)	rapport normale (%)	cumul hydro (mm)	rapport normale (%)
52	LANGRES	67.0	102	700.6	94
70	LUXEUIL	51.9	61	787.9	89
25	BESANCON	37.2	44	985.6	103
39	LONS LE SAUNIER	46.6	52	894.2	91
21	DIJON-LONGVIC	31.6	52	701.2	114
71	MACON	41.6	65	629.0	91
01	AMBERIEU	72.6	95	977.1	103
69	LYON-BRON	49.4	80	577.6	84
42	ST ETIENNE-BOUTHEON	85.8	134	559.4	100
38	GRENOBLE-ST GEOIRS	55.0	86	716.5	90
73	CHAMBERY-AIX	65.0	66	889.8	191
73	BOURG ST MAURICE	58.4	81	833.8	99
07	COLOMBIER JEUNE RAD	50.6	127	826.6	97
07	LANAS SYN **	150.6	324	795.4	106
26	MONTELIMAR	72.7	121	835.9	87
26	LUS LA CROIX HTE	57.0	110	627.0	100
05	EMBRUN	67.0	102	700.6	94

Nota : Par défaut, les normales portent sur la période 1971/2000 (*) Normales portant sur la période 1981/2000. (**) Normales portant sur la période 1991/2000..